

INDICADORES ECONÓMICOS

Abril 2010

El presente documento contiene los principales indicadores que caracterizan la coyuntura económica hasta fines de abril de 2010.

Síntesis

Las tendencias internacionales se resumen en los siguientes términos:

1. Los graves desequilibrios macroeconómicos de Grecia han puesto en riesgo la estabilidad monetaria y fiscal de toda la zona del Euro, lo que podría agravarse en el futuro por las necesidades de financiamiento excepcional para España y Portugal, con las probables repercusiones sobre las finanzas internacionales en general.
2. Los nuevos desequilibrios financieros en Europa ponen en riesgo las perspectivas de una pronta reanimación del crecimiento de los países industrializados y agudizan aún más los problemas del desempleo y la seguridad social que los caracterizan.
3. Se observan tendencias disímiles entre los diferentes productos básicos. Así, por ejemplo, mientras el petróleo sigue subiendo, el gas natural muestra una tendencia opuesta.
4. Se presentan indicios de una desaceleración de la economía china, lo cual podría afectar muy pronto a los precios de los minerales y alimentos.
5. Las proyecciones del FMI sobre el desempeño futuro de las economías industrializadas corroboran que los ritmos de crecimiento serán en general menores al período previo a la crisis. Sin embargo, las economías latinoamericanas tendrán un desempeño dinámico, superior al promedio mundial y a los países industrializados.

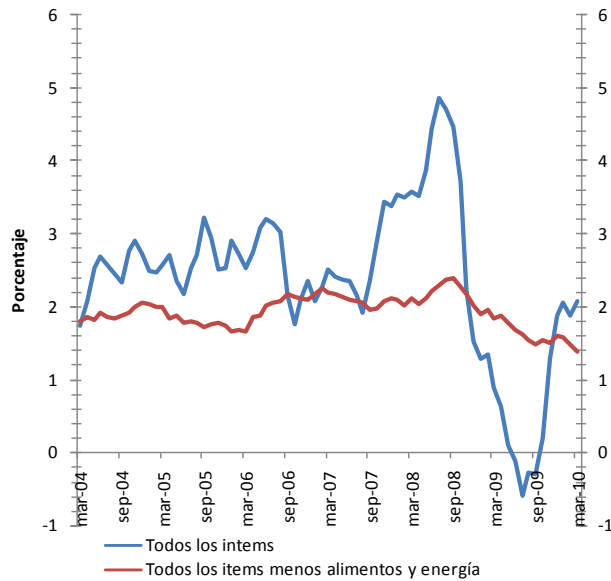
La situación de la economía nacional se puede caracterizar en los siguientes términos:

6. Se mantienen las condiciones macroeconómicas favorables, acompañadas de un notable desempeño en los sectores de la minería y de la construcción.
7. Luego de su caída en 2009, se observa un destacable crecimiento de las exportaciones, sobre todo de los minerales. Y aunque también han crecido las importaciones, la balanza comercial muestra un importante superávit.
8. Las captaciones del sistema financiero se han estabilizado en un nivel próximo a los US\$ 6 800 millones, mientras que las colocaciones se mantienen ligeramente por encima de los US\$ 4 500 millones.
9. Con un nivel cercano a los US\$ 8 500 millones, las reservas internacionales siguen siendo el indicador macroeconómico más destacado, lo que se traduce a su turno en una mejora de la calificación de la deuda pública del país por parte de las tres agencias calificadoras.

7 de mayo de 2010

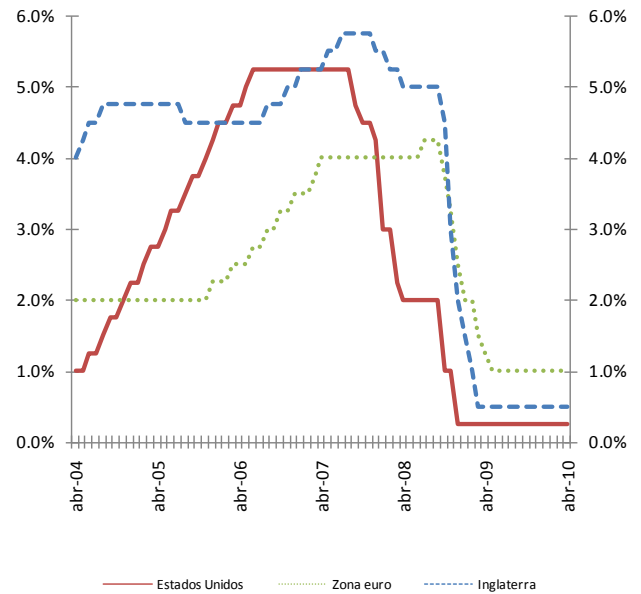
TENDENCIAS INTERNACIONALES

INFLACIÓN ZONA EURO



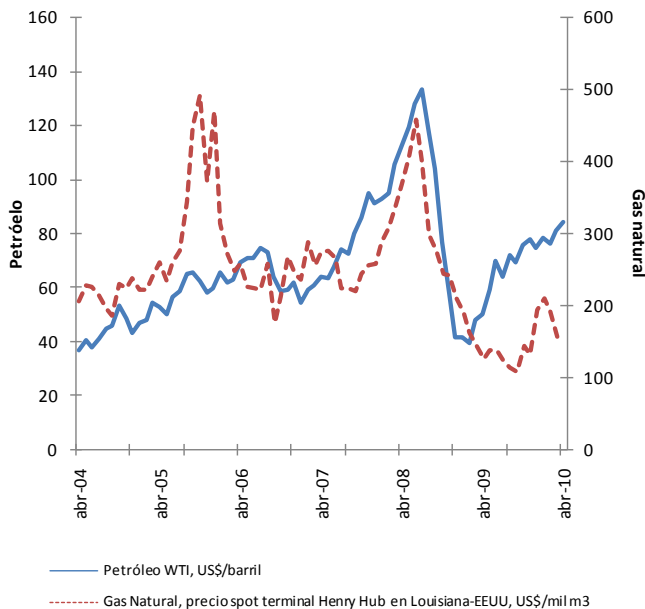
Fuente: www.oecd.org

TASAS DE INTERÉS DE LOS BANCOS CENTRALES



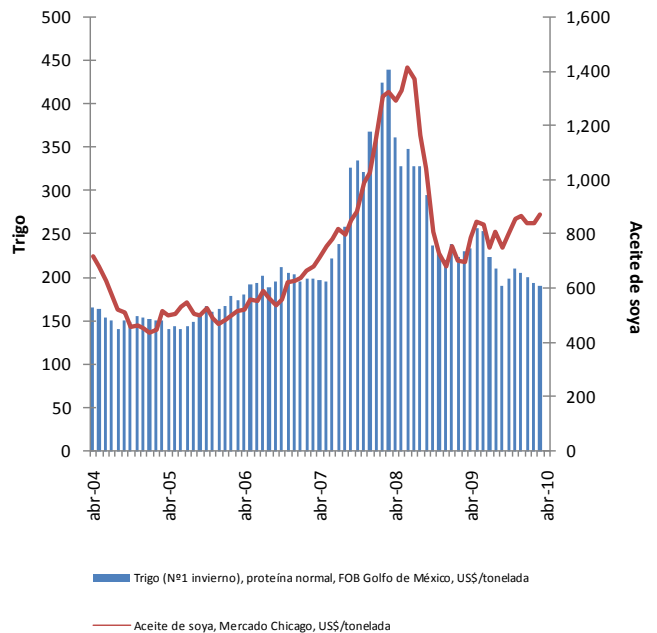
Fuente: www.federalreserve.gov, www.ecb.int, www.bankofengland.co.uk

PRECIO DEL PETRÓLEO Y GAS NATURAL



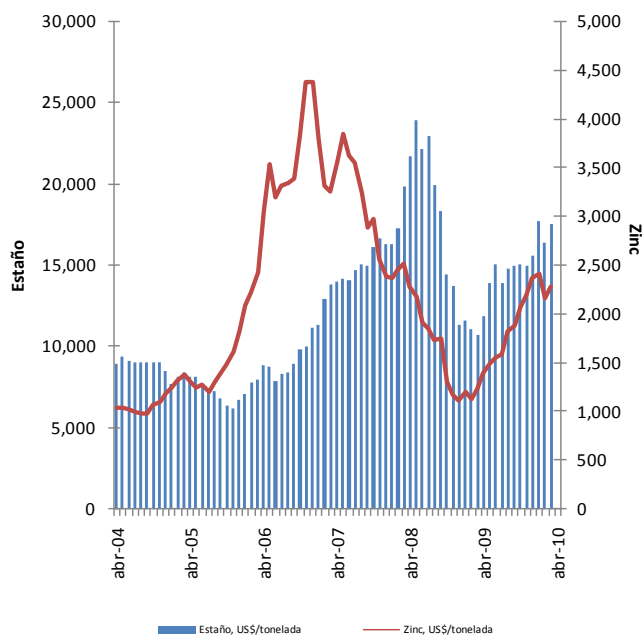
Fuente: www.imf.org y www.tax.state.ak.us

PRECIO DEL TRIGO Y ACEITE DE SOYA



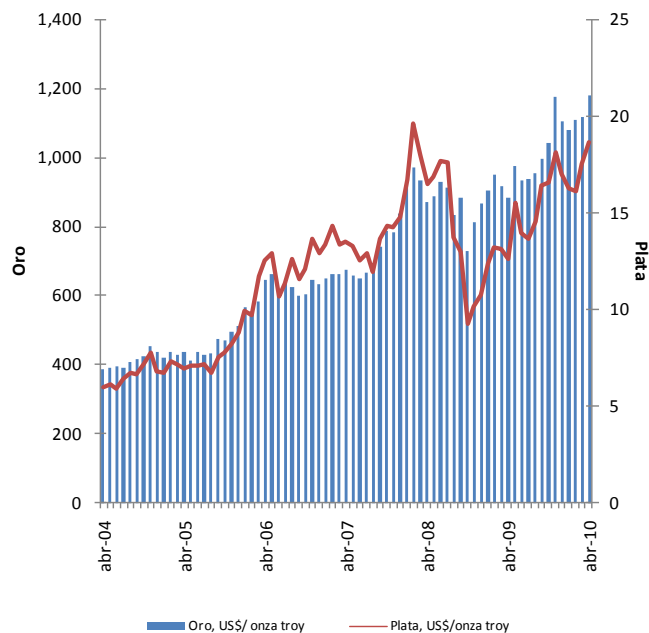
Fuente: www.imf.org

PRECIO DEL ESTAÑO Y ZINC



Fuente: www.imf.org

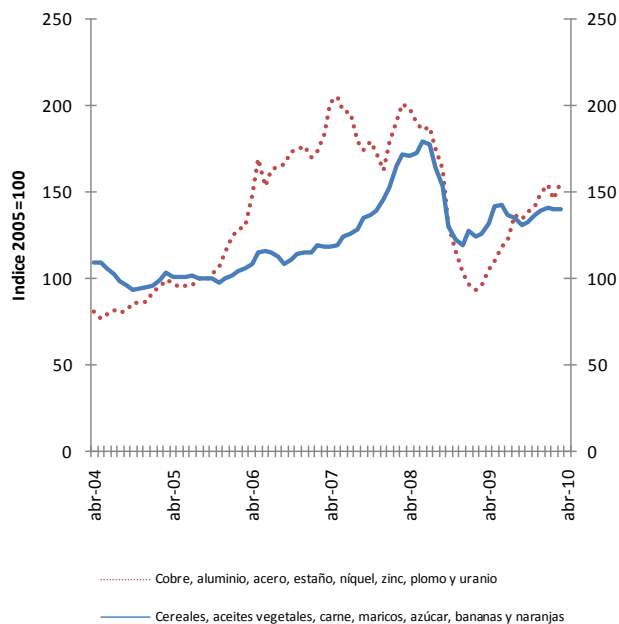
PRECIO DEL ORO Y PLATA



Fuente: www.kitco.com

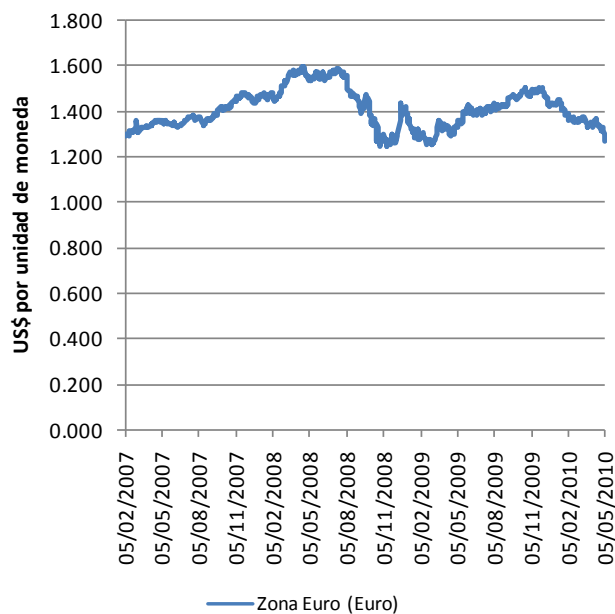
Nota: datos del último día del mes.

ÍNDICE DE PRECIOS DE LOS ALIMENTOS Y METALES



Fuente: www.imf.org

TIPO DE CAMBIO DEL DÓLAR RESPECTO AL EURO



Fuente: www.bcra.gov.ar/

PROYECCIONES DEL FONDO MONETARIO INTERNACIONAL

Variables	2008	2009	2010 (Pr. enero)	2010 (Pr. abril)	2011 (Pr. enero)	2011 (Pr. abril)
Producto Interno Bruto real (variación anual)						
Estados Unidos	0.4%	-2.4%	2.7%	3.1%	2.4%	2.6%
Alemania	1.2%	-5.0%	1.5%	1.2%	1.9%	1.7%
Francia	0.3%	-2.2%	1.4%	1.5%	1.7%	1.8%
Italia	-1.3%	-5.0%	1.0%	0.8%	1.3%	1.2%
España	0.9%	-3.6%	-0.6%	-0.4%	0.9%	0.9%
Japón	-1.2%	-5.2%	1.7%	1.9%	2.2%	2.0%
Reino Unido	0.5%	-4.9%	1.3%	1.3%	2.7%	2.5%
Canadá	0.4%	-2.6%	2.6%	3.1%	3.6%	3.2%
Brasil	5.1%	-0.2%	4.7%	5.5%	3.7%	4.1%
México	1.5%	-6.5%	4.0%	4.2%	4.7%	4.5%
Rusia	5.6%	-7.9%	3.6%	4.0%	3.4%	3.3%
China	9.6%	8.7%	10.0%	10.0%	9.7%	9.9%
India	7.3%	5.7%	7.7%	8.8%	7.8%	8.4%
Variación de los precios en US\$ de las materias primas						
Petróleo (1)	36.4	-36.3	22.6	29.5	7.9	3.8
No combustibles (promedio basado en ponderaciones de la exportación mundial de las materias primas)	7.5	-18.7	5.8	13.9	1.6	(0.5)
Precios al consumidor						
Economías avanzadas	3.4	0.1	1.3	1.5	1.5	1.4
Economías emergentes y en desarrollo (2)	9.2	5.2	6.2	6.2	4.6	4.7

Fuente: Perspectivas de la Economía Mundial. Actualización de las proyecciones centrales, abril de 2010 (www.imf.org)

(1) 4Promedio simple de los precios de las variedades de crudo U.K. Brent, Dubai y West Texas Intermediate. El precio promedio del petróleo fue \$61,78 en 2009; el precio supuesto en base a los mercados de futuros es \$80,00 en 2010 y \$83,00 en 2011.

(2) Las estimaciones y proyecciones trimestrales abarcan aproximadamente el 77% de las economías emergentes y en desarrollo.

(Pr.) Proyectado.

n.d.: no disponible.

INFLACIÓN PAÍSES OECD

VARIACIÓN PORCENTUAL RESPECTO AL MES ANTERIOR

Detalle	may-09	jun-09	jul-09	ago-09	sep-09	oct-09	nov-09	dic-09	ene-10	feb-10	mar-10
OECD total	0.1	-0.1	-0.6	-0.3	-0.3	0.2	1.3	1.9	2.1	1.9	2.1
Japón	-1.1	-1.8	-2.2	-2.2	-2.2	-2.5	-1.9	-1.7	-1.3	-1.1	-1.1
Estados Unidos	-1.3	-1.4	-2.1	-1.5	-1.3	-0.2	1.8	2.7	2.6	2.1	2.3
Francia	-0.3	-0.5	-0.7	-0.2	-0.4	-0.2	0.4	0.9	1.1	1.3	1.6
Canadá	0.1	-0.3	-0.9	-0.8	-0.9	0.1	1.0	1.3	1.9	1.6	1.4
Alemania	0.0	0.1	-0.5	0.0	-0.3	0.0	0.4	0.9	0.8	0.6	1.1
Italia	0.9	0.5	0.0	0.1	0.2	0.3	0.7	1.0	1.3	1.2	1.4
Inglaterra	2.2	1.8	1.7	1.5	1.1	1.5	1.9	2.8	3.4	3.0	3.4
México	6.0	5.7	5.4	5.1	4.9	4.5	3.9	3.6	4.5	4.8	5.0
No miembros											
Brasil	5.2	4.8	4.5	4.4	4.3	4.2	4.2	4.3	4.6	4.8	5.2
Chile	3.0	1.9	0.3	-1.0	-1.1	-1.9	-3.4	-2.6	-1.3	-0.7	-1.0

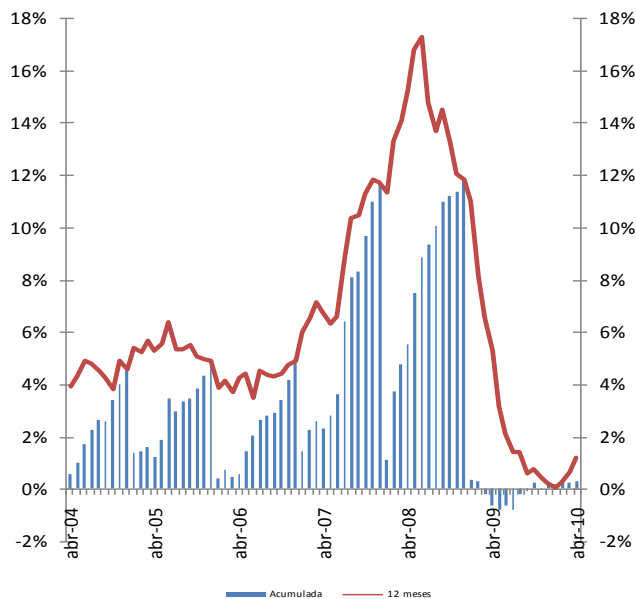
Fuente: OECD Consumer Price Index. Paris, 4 May (www.oecd.org)

(1) Índice de referencia año 2005=100

TENDENCIAS NACIONALES

ÍNDICE DE PRECIOS

2007 = 100 (1) (2)

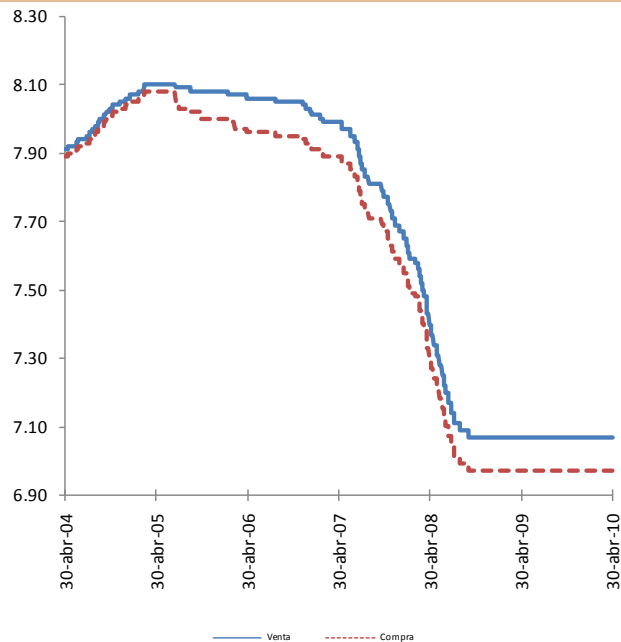


Fuente: www.ine.gov.bo

Notas: (1) Se calcula con la nueva base a partir de abril de 2008. (2) El Índice de Precios al Consumidor - Base 1991 fue enlazado a la base 2007 para tener una serie continua.

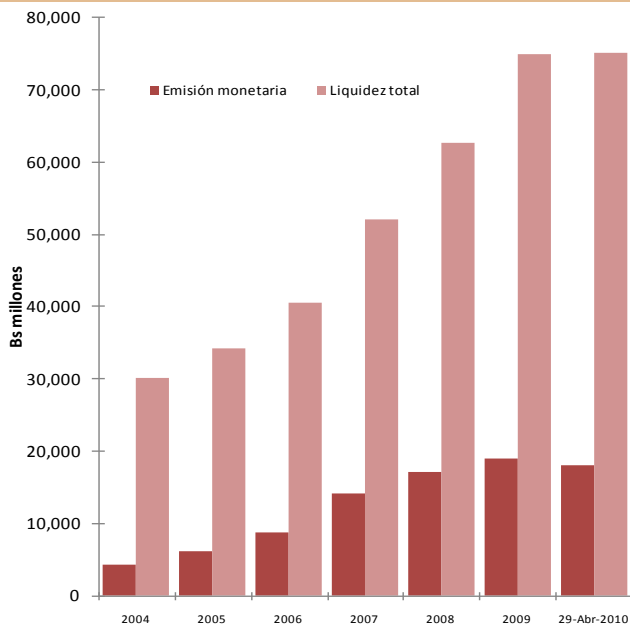
TIPO DE CAMBIO

PRECIO EN BS DE UN US\$



Fuente: www.bcb.gov.bo

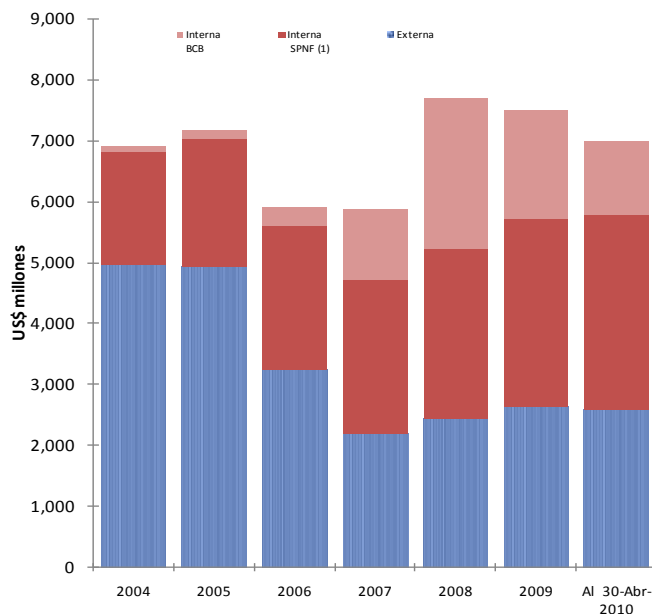
EMISIÓN MONETARIA Y LIQUIDEZ TOTAL



Fuente: www.bcb.gov.bo

Nota: Saldo a fin de periodo.

DEUDA PÚBLICA EXTERNA E INTERNA

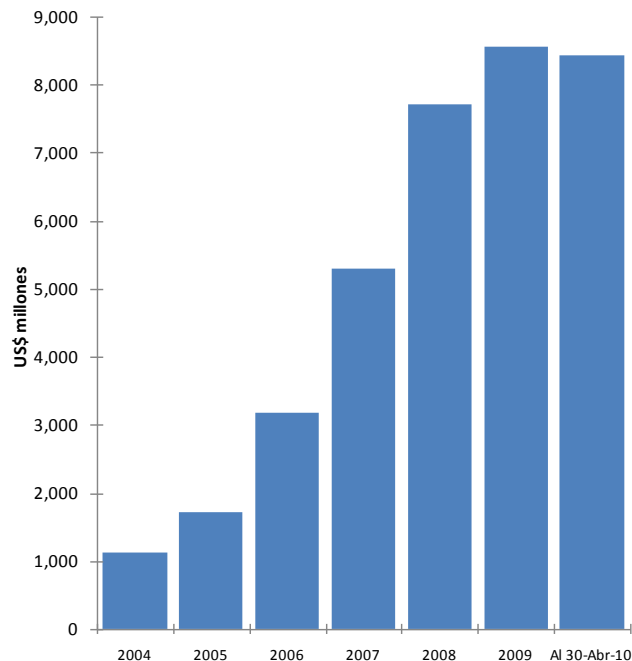


Fuente: www.bcb.gov.bo

Nota: Saldo a fin de periodo.

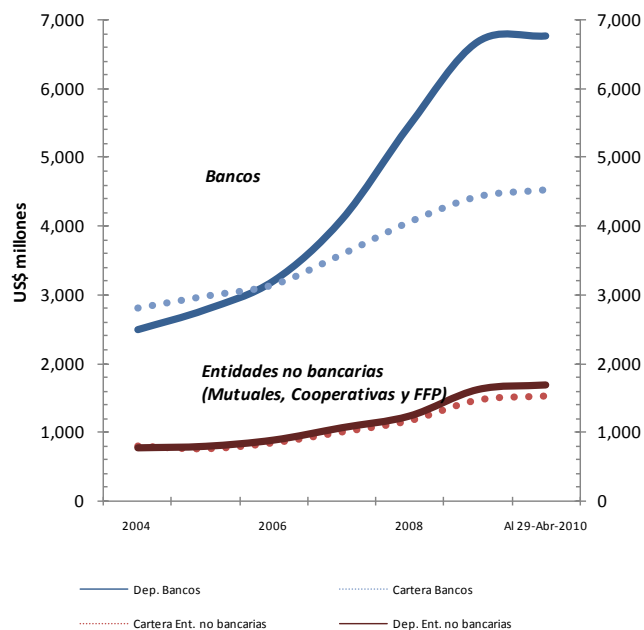
SPNF: Sector público no Financiero. (1) Excluye deuda con el BCB.

RESERVAS INTERNACIONALES NETAS DEL BCB



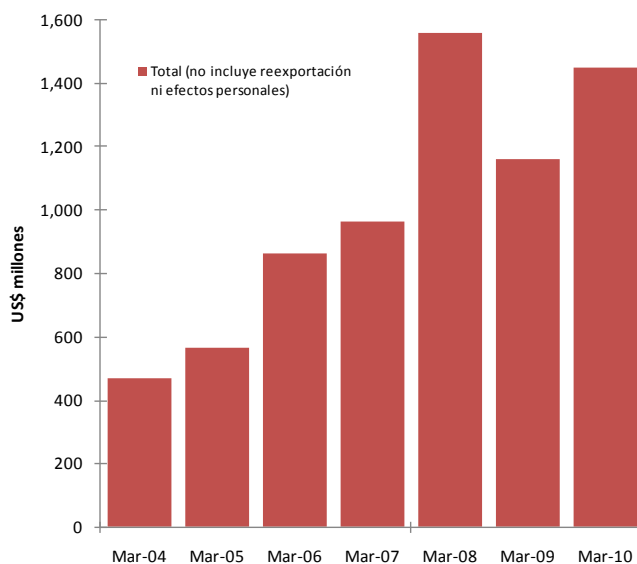
Fuente: www.bcb.gov.bo
 Nota: Saldos a fin de periodo.

DEPÓSITOS Y CARTERA DEL SISTEMA FINANCIERO



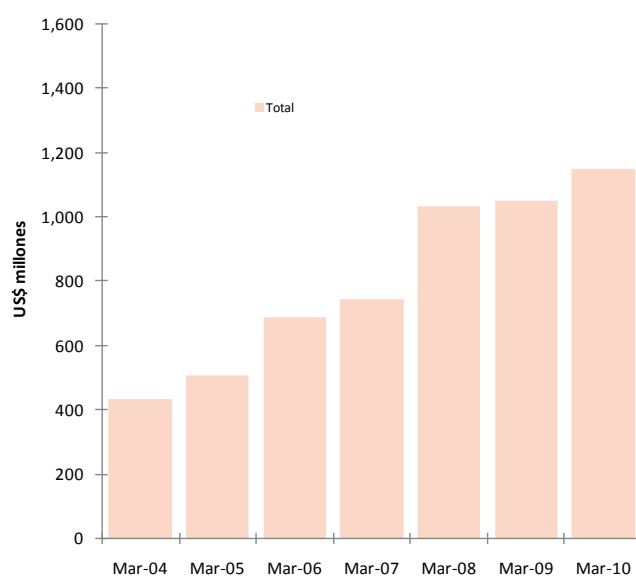
Fuente: www.bcb.gov.bo
 Nota: Saldos a fin de periodo.

EXPORTACIONES



Fuente: www.ine.gov.bo
 Nota: información preliminar correspondiente a lo acumulado entre enero y marzo del año indicado.

IMPORTACIONES



Fuente: www.ine.gov.bo
 Nota: información preliminar correspondiente a lo acumulado entre enero y marzo del año indicado.

RESUMEN MACROECONÓMICO

VARIABLES	2008 ^(p)	2009 ^(p)	2010 ^(p)	Variación 2010/2009
Sector externo (30 de abril)				
Reservas internacionales netas del BCB (US\$ millones)	6,513	7,740	8,440	9%
Tipo de cambio de venta en el Bolsín (Bs/\$us)	7.40	7.07	7.07	0%
Tipo de cambio de compra en el Bolsín (Bs/\$us)	7.30	6.97	6.97	0%
Depreciación (apreciación) acumulada enero-abril tipo de cambio	-3%	0%	0%	-
Exportaciones (US\$ millones) ^{(enero-marzo) (2)}	1,560	1,160	1,449	25%
Importaciones (US\$ millones) ^(enero-marzo)	1,036	1,052	1,153	10%
D/c Bienes de capital	217	237	267	13%
Índice de Precios al Consumidor - IPC (abril) (3)				
Variación mensual	0.74%	-0.43%	0.09%	-
Variación acumulada	5.52%	-0.64%	0.31%	-
Variación a 12 meses	15.22%	5.32%	1.22%	-
Deuda pública (US\$ millones) (30 de abril)				
Deuda externa	2,237	2,416	2,596	7%
Deuda interna	4,595	5,552	4,393	-21%
D/c Sector público no financiero	2,611	3,073	3,175	3%
D/c Banco Central de Bolivia	1,984	2,479	1,218	-51%
Sector monetario (30 de abril)				
Emisión (Bs millones)	14,337	14,841	18,103	22%
Crédito neto del BCB al SPNF (Bs. millones)	(11,186)	(15,093)	(14,536)	-4%
M ³ (Bs. millones)	55,609	62,796	75,244	20%
Depósitos MN y UFV / depósitos totales	42.8%	44.2%	47.7%	-
Sistema financiero (US\$ millones) (29 de abril) (4)				
Captaciones u obligaciones	5,785	7,053	8,460	20%
D/c Bancario	4,679	5,755	6,774	18%
D/c No bancario	1,106	1,298	1,686	30%
Cartera o colocaciones	4,777	5,337	6,047	13%
D/c Bancario	3,723	4,074	4,520	11%
D/c No bancario	1,054	1,263	1,527	21%
Tasas de interés promedio efectiva (última semana de abril)				
Activas moneda nacional				
Bancario	13.85%	14.73%	7.32%	-
Mutual	9.94%	14.51%	15.59%	-
Cooperativo	17.20%	20.91%	25.28%	-
FFP	24.32%	31.88%	6.76%	-
Activas moneda extranjera				
Bancario	10.79%	12.13%	8.52%	-
Mutual	7.98%	11.40%	13.71%	-
Cooperativo	13.46%	18.51%	16.32%	-
FFP	17.11%	22.98%	8.08%	-
Pasivas moneda nacional (depósitos a plazo fijo)				
Bancario	3.86%	4.11%	0.84%	-
Mutual	3.25%	3.10%	2.25%	-
Cooperativo	4.80%	4.07%	2.66%	-
FFP	5.36%	5.21%	0.32%	-
Pasivas moneda extranjera (depósitos a plazo fijo)				
Bancario	3.15%	2.92%	0.44%	-
Mutual	2.38%	2.70%	2.28%	-
Cooperativo	2.88%	4.01%	1.17%	-
FFP	5.53%	5.46%	0.41%	-

Fuente: Banco Central de Bolivia e Instituto Nacional de Estadística.

(1) Información disponible al 5 de mayo de 2010.

(2) No incluye reexportación ni efectos personales.

(3) Se calcula con la nueva base a partir de abril de 2008. El IPC - Base 1991 fue enlazado a la base 2007 para tener una serie continua.

(4) Información del BCB que difiere por razones metodológicas de la publicada por la Superintendencia de Bancos y Entidades Financieras.

(p) Preliminar.

D/c: de los cuales.

n.d.: No disponible.