

## INDICADORES ECONÓMICOS

**Diciembre 2011**

El presente documento contiene los principales indicadores que caracterizan la coyuntura económica hasta fines de diciembre de 2011.

### Síntesis

Las tendencias internacionales se resumen en los siguientes términos:

1. El año 2011 ha cerrado con fuertes incertidumbres sobre el desempeño futuro de las economías industrializadas, varias de las cuales, desde un punto de vista técnico, ya se encuentran en franca recesión, mientras que otras todavía registran modestos niveles de crecimiento.
2. La preocupación mayor de observadores y agentes se refiere al futuro del euro, cuya paridad respecto del dólar americano ha registrado una fuerte caída en las últimas semanas.
3. Los precios de los productos básicos mantienen en general una tendencia hacia la baja, como consecuencia de la reducción de la demanda de las economías industrializadas. Incluso en el caso de los metales precios se observan notables reducciones.

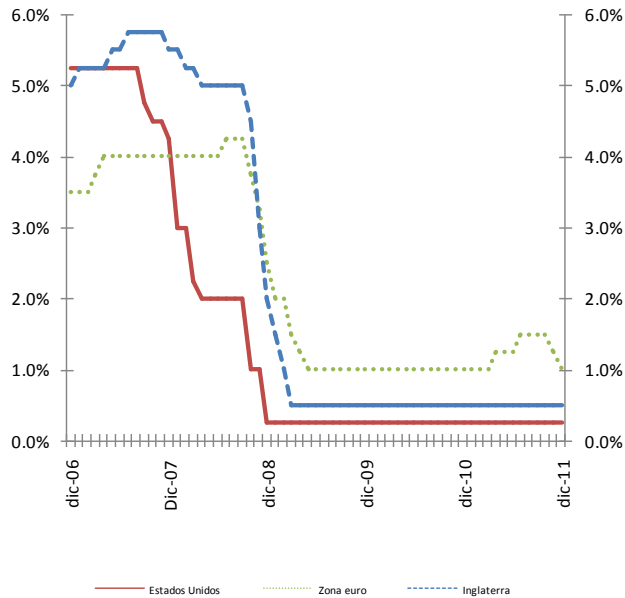
En cuanto a las tendencias nacionales, se pueden formular los siguientes comentarios:

4. Los registros oficiales señalan que el crecimiento de la economía superó el 5%, aunque tal guarismo resulta más bien modesto en cotejo con el dinamismo de otras variables macroeconómicas.
5. De acuerdo con las cifras oficiales, la inflación acumulada del año se ubica en 6.9%.
6. La apreciación de la moneda nacional se traduce en una reducción significativa de la competitividad de la producción nacional frente a los productos importados, lo que no está siendo compensado con medidas apropiadas de protección y fomento.
7. Las exportaciones mantienen su comportamiento dinámico, no obstante las reducciones observadas en las cotizaciones de los principales minerales.
8. La deuda pública ha alcanzado un récord histórico a fines de año con un nivel de US\$ 8545.
9. Las reservas internacionales han superado los US\$ 12 000 millones a fines de año, lo que se constituye en el indicador emblemático de la economía a corto plazo.
10. Los depósitos y la cartera del sistema bancario han seguido creciendo, alentados en gran medida por el dinamismo de las exportaciones y las actividades de la construcción.

**6 de enero de 2012**

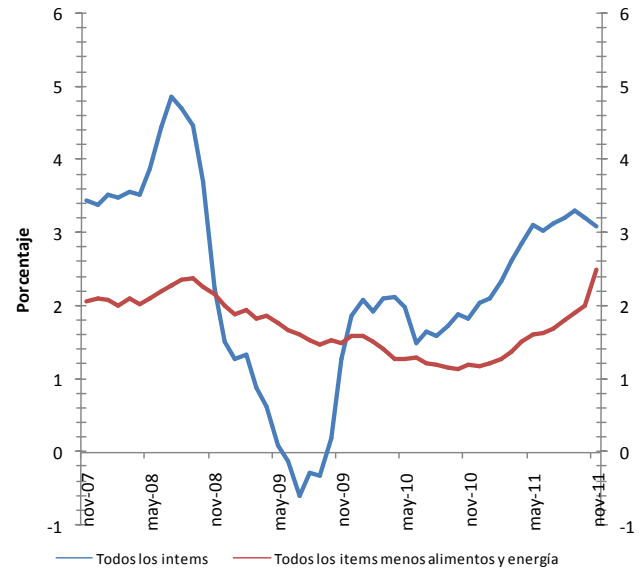
## TENDENCIAS INTERNACIONALES

### TASAS DE INTERÉS DE LOS BANCOS CENTRALES



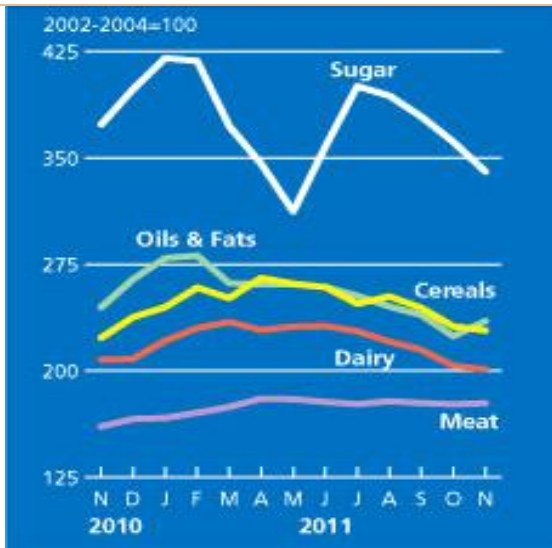
Fuente: [www.federalreserve.gov](http://www.federalreserve.gov), [www.ecb.int](http://www.ecb.int), [www.bankofengland.co.uk](http://www.bankofengland.co.uk)

### INFLACIÓN PAÍSES MIEMBROS Y SOCIOS DE LA OECD



Fuente: [www.oecd.org](http://www.oecd.org)  
Organisation for Economic Co-operation and Development (OECD)

### ÍNDICE DE PRECIOS DE ALIMENTOS BÁSICOS



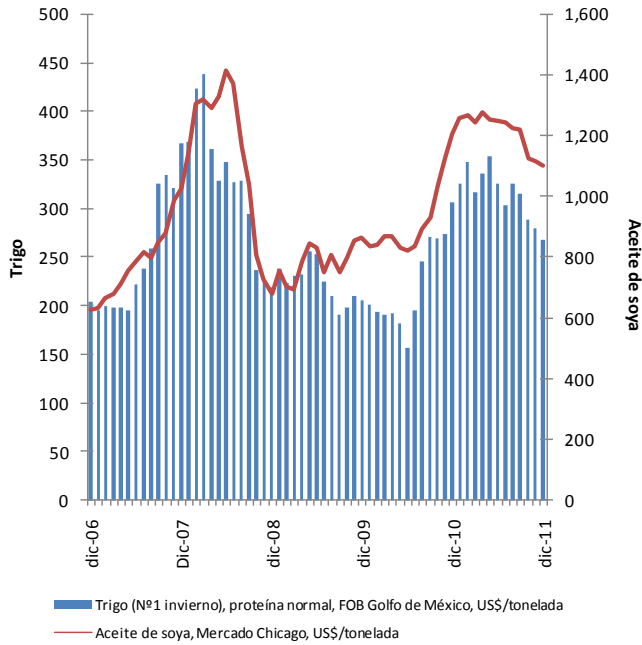
Fuente: [www.fao.org](http://www.fao.org)

### FAO-ÍNDICE DE PRECIOS DE LOS ALIMENTOS



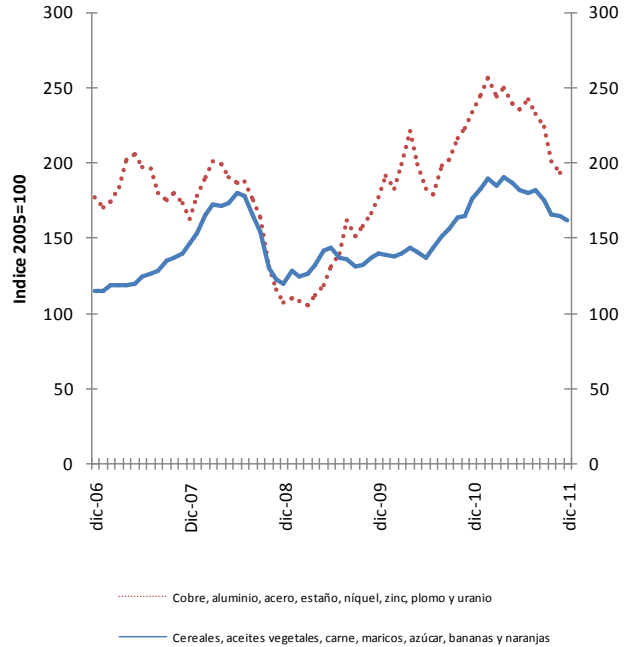
Fuente: [www.fao.org](http://www.fao.org)

## PRECIO DEL TRIGO Y ACEITE DE SOYA



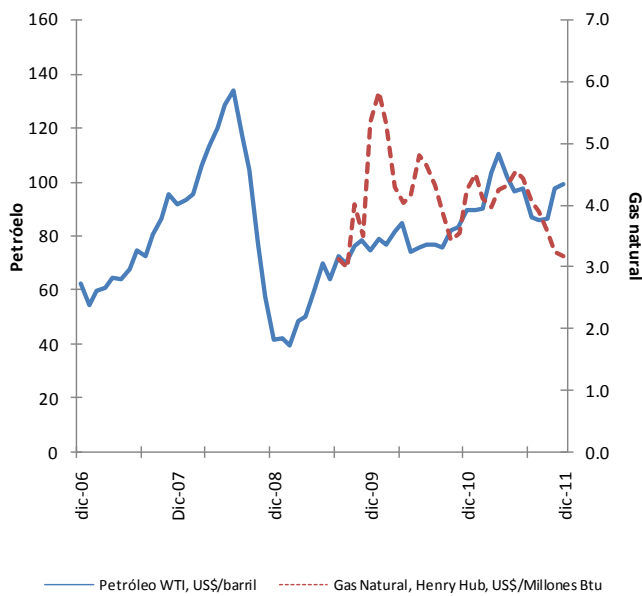
Fuente: [www.imf.org](http://www.imf.org)

## ÍNDICE DE PRECIOS DE LOS ALIMENTOS Y METALES



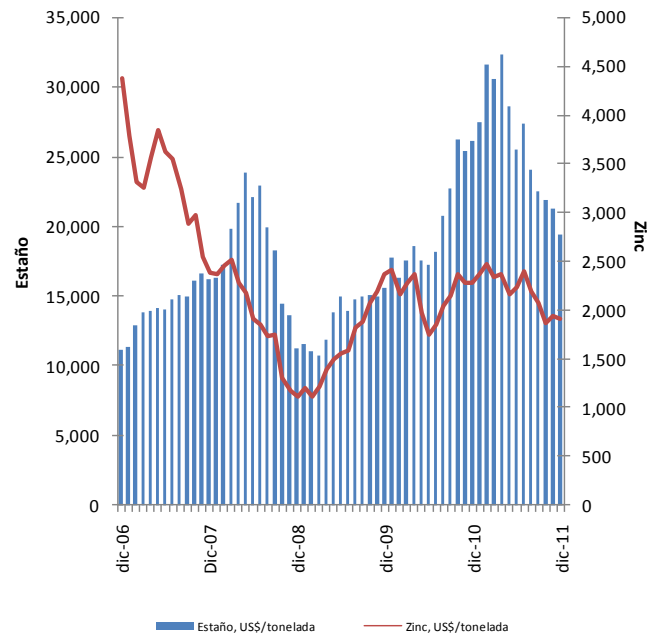
Fuente: [www.imf.org](http://www.imf.org)

## PRECIO DEL PETRÓLEO Y GAS NATURAL



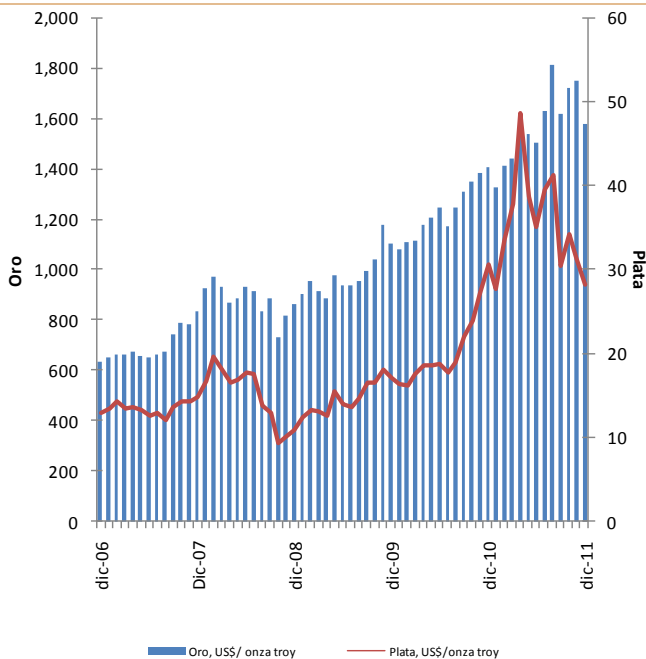
Fuente: [www.tax.state.ak.us](http://www.tax.state.ak.us)

## PRECIO DEL ESTAÑO Y ZINC



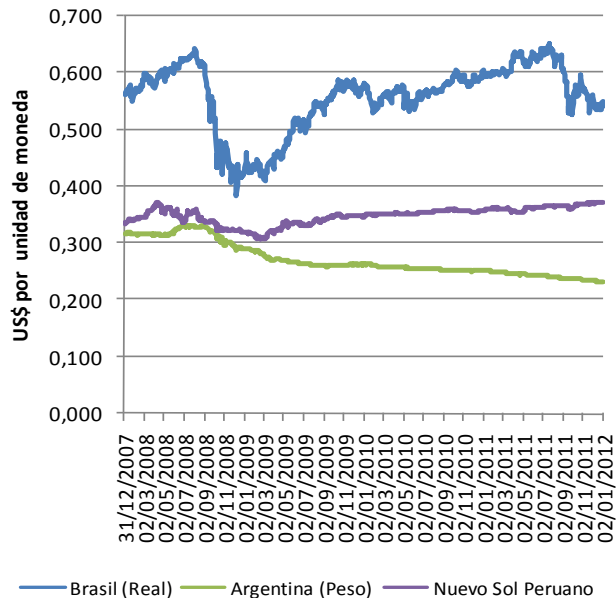
Fuente: [www.imf.org](http://www.imf.org)

## PRECIO DEL ORO Y PLATA



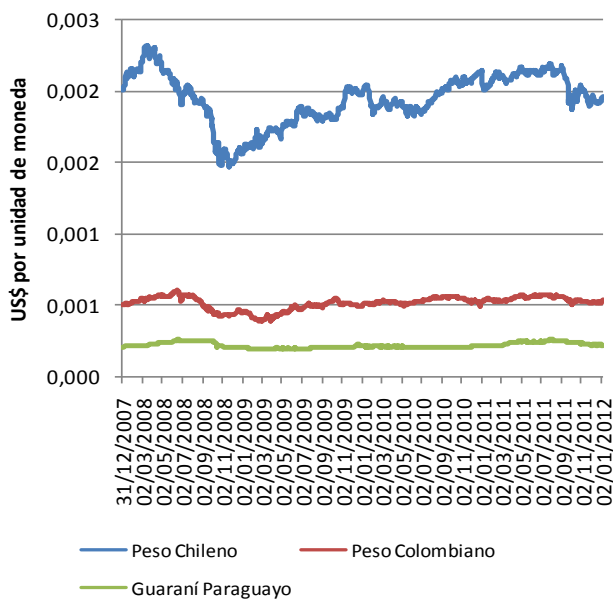
Fuente: [www.kitco.com](http://www.kitco.com)  
 Nota: datos del último día del mes.

## TIPO DE CAMBIO DEL DÓLAR RESPECTO A OTRAS MONEDAS



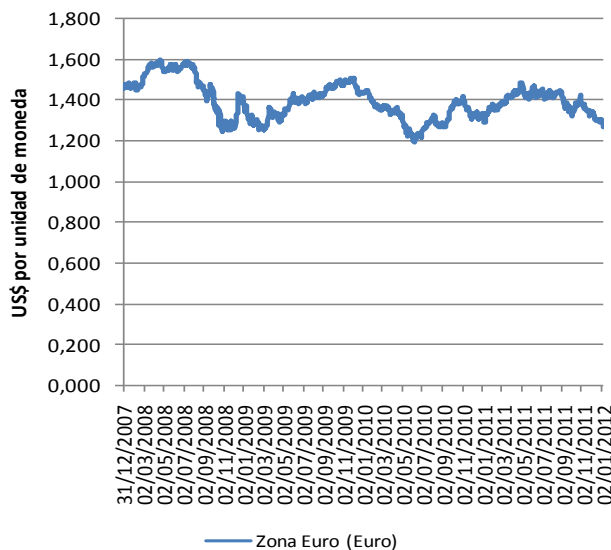
Fuente: [www.bcra.gov.ar](http://www.bcra.gov.ar)

## TIPO DE CAMBIO DEL DÓLAR RESPECTO A OTRAS MONEDAS



Fuente: [www.bcra.gov.ar](http://www.bcra.gov.ar)

## TIPO DE CAMBIO DEL DÓLAR RESPECTO AL EURO

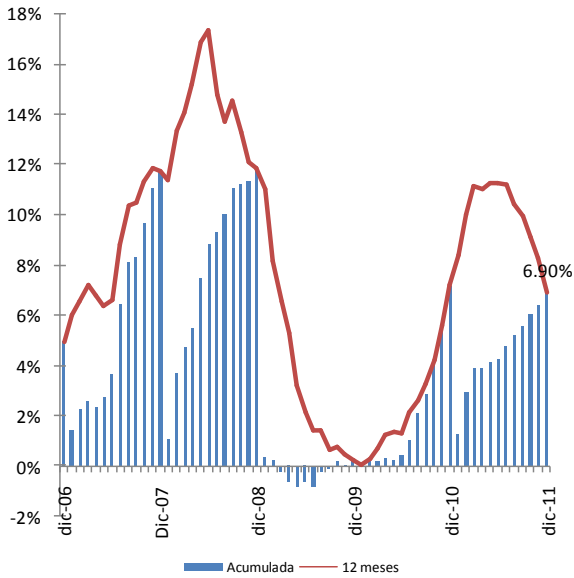


Fuente: [www.bcra.gov.ar](http://www.bcra.gov.ar)

## TENDENCIAS NACIONALES

### ÍNDICE DE PRECIOS

2007 = 100 (1) (2)

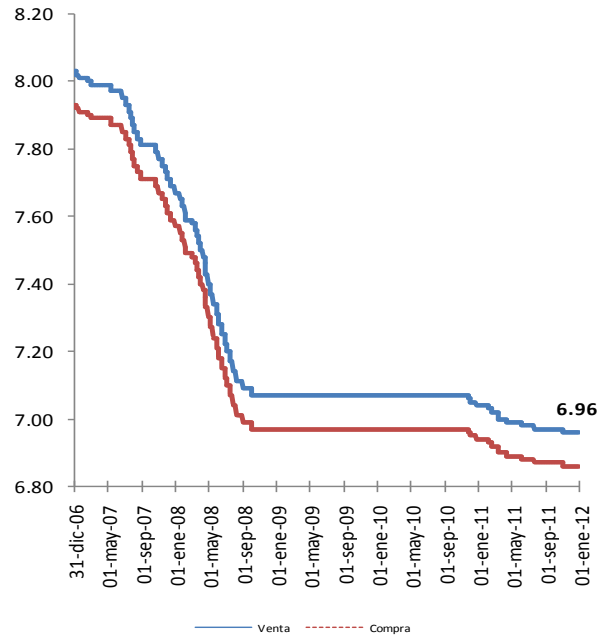


Fuente: [www.ine.gob.bo](http://www.ine.gob.bo)

Notas: (1) Se calcula con la nueva base a partir de abril de 2008. (2) El Índice de Precios al Consumidor - Base 1991 fue enlazado a la base 2007 para tener una serie continua.

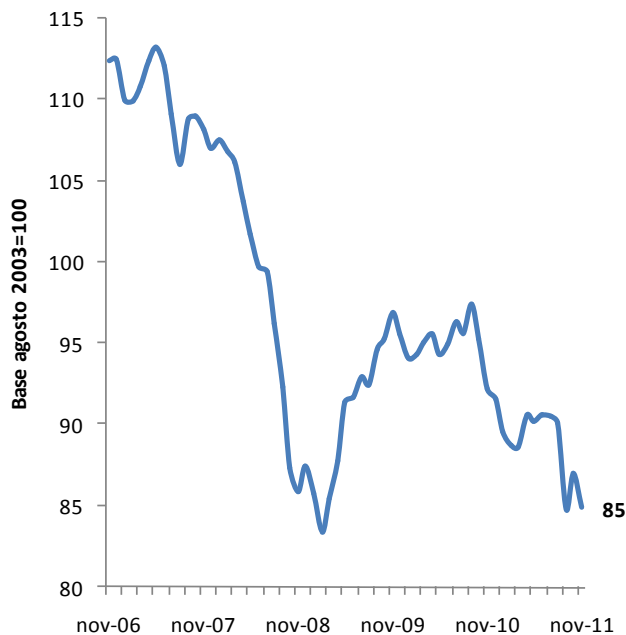
### TIPO DE CAMBIO

PRECIO EN BS DE UN US\$



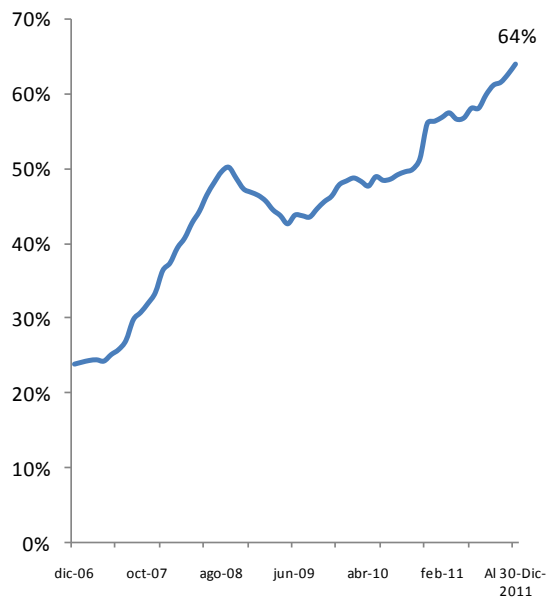
Fuente: [www.bcb.gob.bo](http://www.bcb.gob.bo)

### ÍNDICE DEL TIPO DE CAMBIO REAL BASE AGOSTO 2003=100



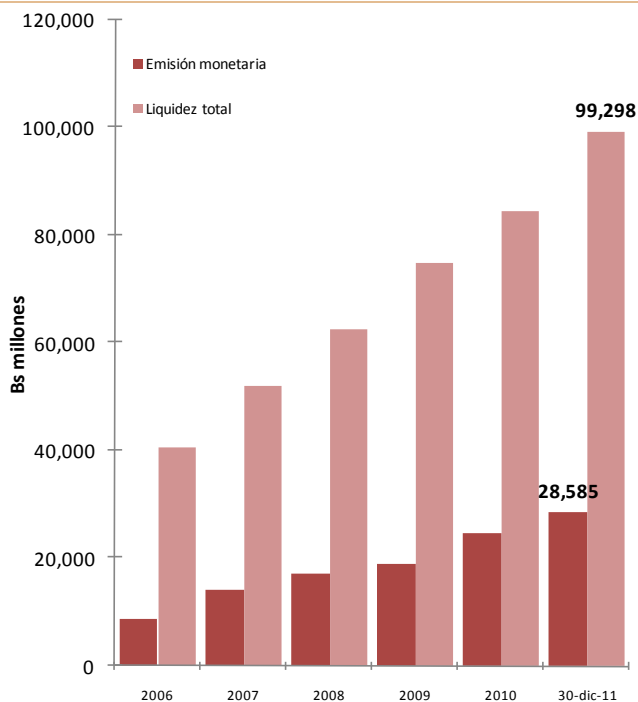
Fuente: [www.bcb.gob.bo](http://www.bcb.gob.bo)

### COMPOSICIÓN DE LOS DEPÓSITOS EN MONEDA NACIONAL



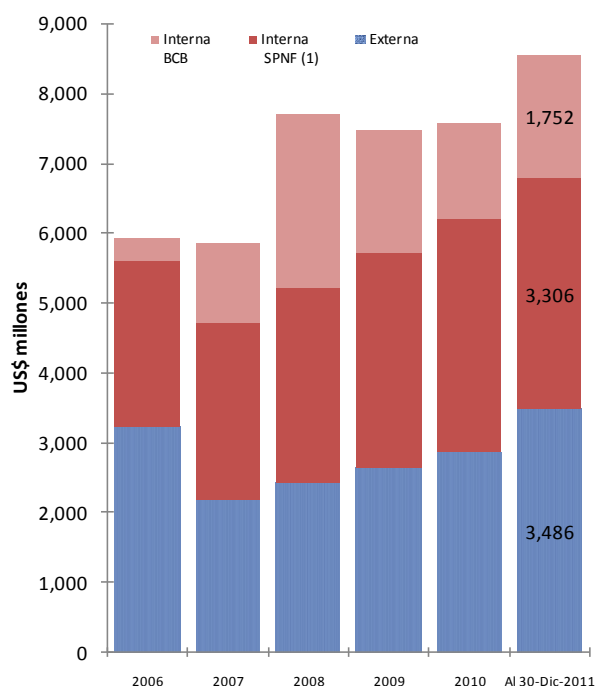
Fuente: [www.bcb.gob.bo](http://www.bcb.gob.bo)

## EMISIÓN MONETARIA Y LIQUIDEZ TOTAL



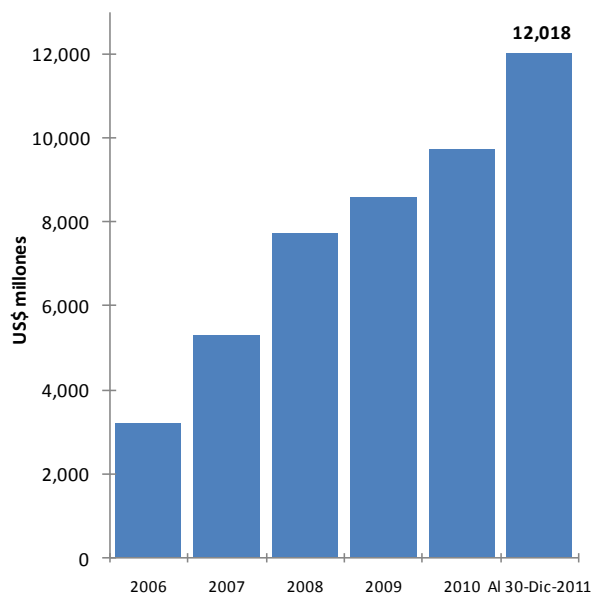
Fuente: www.bcb.gob.bo  
Nota: Saldos a fin de periodo.

## DEUDA PÚBLICA EXTERNA E INTERNA



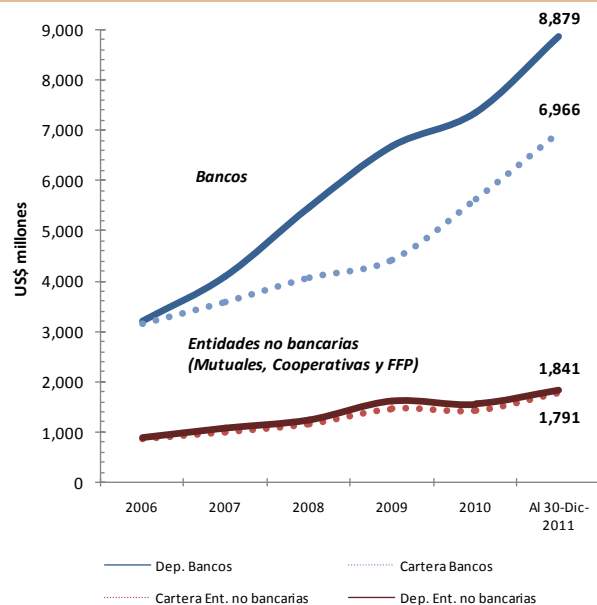
Fuente: www.bcb.gob.bo  
Nota: Saldos a fin de periodo.  
SPNF: Sector público no Financiero. (1) Excluye deuda con el BCB.

## RESERVAS INTERNACIONALES NETAS DEL BCB



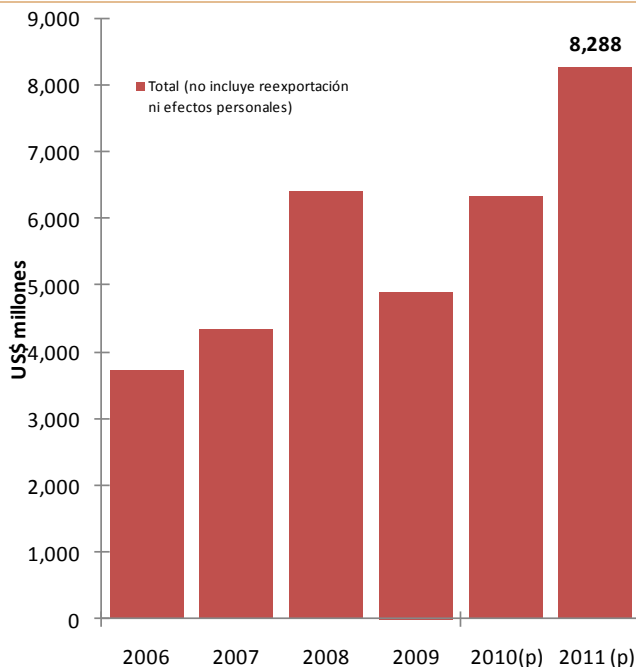
Fuente: www.bcb.gob.bo  
Nota: Saldos a fin de periodo.

## DEPÓSITOS Y CARTERA DEL SISTEMA FINANCIERO



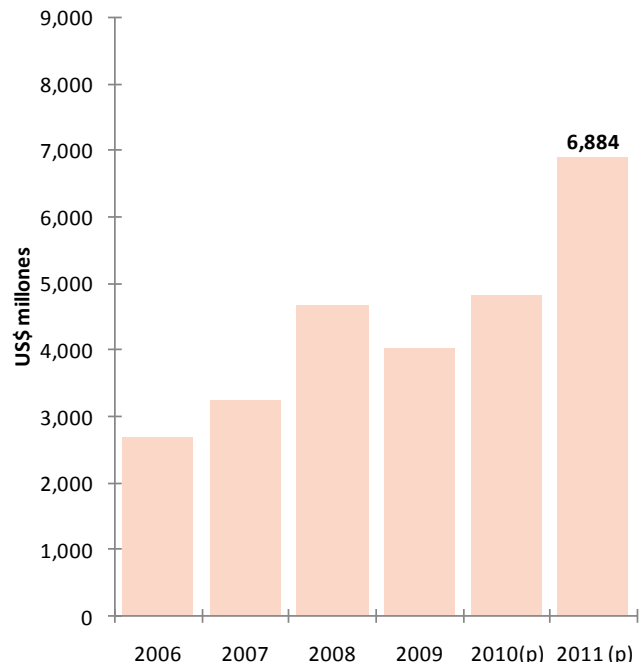
Fuente: www.bcb.gob.bo  
Nota: Saldos a fin de periodo.

## EXPORTACIONES A NOVIEMBRE DEL AÑO INDICADO



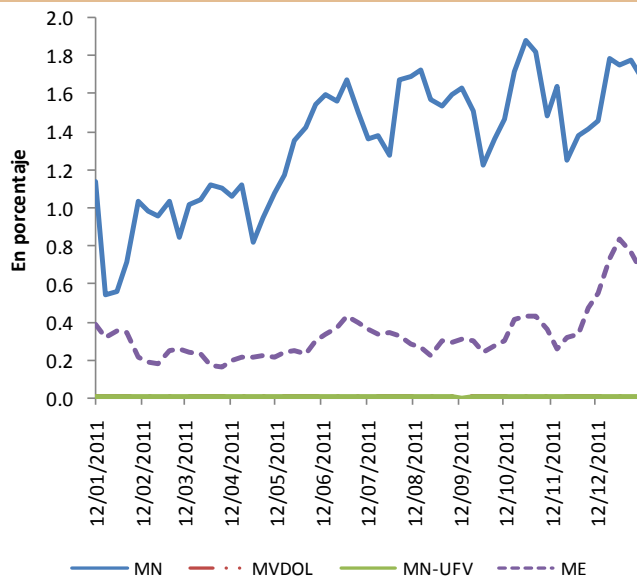
Fuente: [www.ine.gob.bo](http://www.ine.gob.bo)  
(p) Preliminar, acumulado entre enero-noviembre del año indicado.

## IMPORTACIONES A NOVIEMBRE DEL AÑO INDICADO



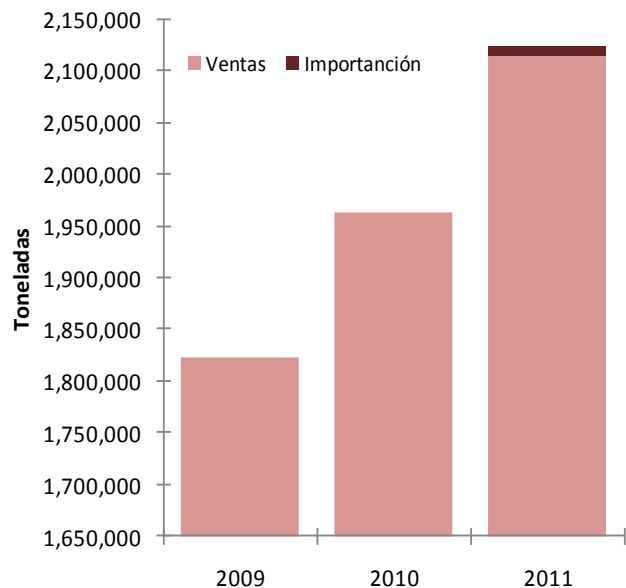
Fuente: [www.ine.gob.bo](http://www.ine.gob.bo)  
(p) Preliminar, acumulado entre enero-noviembre del año indicado.

## TASAS DE REFERENCIA



Fuente: [www.bcb.gob.bo](http://www.bcb.gob.bo)

## VENTAS NACIONALES DE CEMENTO A OCTUBRE



[www.ibch.com.bo](http://www.ibch.com.bo)  
Nota: enero-octubre del año indicado.

**RESUMEN MACROECONÓMICO (1)**

Variables	2009	2010	2011 <sup>(p)</sup>	Variación 2011/2010
<b>Sector externo (30 de diciembre)</b>				
Reservas internacionales netas del BCB (US\$ millones)	8,626	9,841	12,018	22%
Tipo de cambio de venta en el Bolsín (Bs/\$us)	7.07	7.04	6.96	-1%
Tipo de cambio de compra en el Bolsín (Bs/\$us)	6.97	6.94	6.86	-1%
Exportaciones (US\$ millones) <sup>(enero-noviembre) (2)</sup>	4,916	6,346	8,288	31%
D/c Extraccion hidrocarburos	1,947	2,729	3,721	36%
D/c Extraccion minerales	1,328	1,658	2,213	33%
D/c Industria manufacturera	1,378	1,695	2,042	20%
Importaciones (US\$ millones) <sup>(enero-noviembre)</sup>	4,022	4,824	6,884	43%
D/c Bienes de capital	838	1,028	1,461	42%
<b>Sector fiscal (Bs. millones) (enero-noviembre)</b>				
Ingresos	51,517	55,269	67,210	22%
D/c Tributarios	18,095	20,427	26,448	29%
D/c Por Hidrocarburos	24,565	25,928	29,922	15%
Gasto	48,031	50,289	61,568	22%
D/c Servicios personales	11,224	11,897	13,904	17%
D/c Bienes y servicios	13,160	16,390	19,449	19%
D/c Capital	13,011	12,043	16,395	36%
Superávit (Déficit) fiscal global	3,486	4,980	5,643	13%
<b>Índice de Precios al Consumidor - IPC (diciembre) (3)</b>				
Variación mensual	0.23%	1.76%	0.49%	-
Variación acumulada	0.26%	7.18%	6.90%	-
Variación a 12 meses	0.26%	7.18%	6.90%	-
<b>Deuda pública (US\$ millones) (30 de diciembre)</b>				
Deuda externa	2,645	2,847	3,486	22%
Deuda interna	4,839	4,698	5,059	8%
D/c Sector público no financiero	3,071	3,333	3,306	-1%
D/c Banco Central de Bolivia	1,769	1,366	1,752	28%
<b>Sector monetario (30 de diciembre)</b>				
Emisión (Bs millones)	18,868	24,683	28,585	16%
Crédito neto del BCB al SPNF (Bs. millones)	(11,907)	(19,211)	(23,173)	21%
M <sup>3</sup> (Bs. millones)	75,143	84,644	99,298	17%
Depósitos MN y UFV / depósitos totales	48.0%	56.1%	64.1%	-

Continúa....

Variables	2009	2010	2011 <sup>(p)</sup>	Variación 2011/2010
<b>Sistema financiero (US\$ millones) (30 de diciembre) (4)</b>				
Captaciones u obligaciones	8,328	8,974	10,721	19%
D/c Bancario	6,710	7,412	8,879	20%
D/c No bancario	1,618	1,561	1,841	18%
Cartera o colocaciones	5,929	7,054	8,758	24%
D/c Bancario	4,462	5,625	6,966	24%
D/c No bancario	1,467	1,429	1,791	25%
<b>Tasas de interés promedio efectiva (penúltima semana)</b>				
Activas moneda nacional				
Bancario	8.04%	10.40%	10.50%	-
Mutual	19.65%	15.81%	16.05%	-
Cooperativo	26.86%	23.76%	21.00%	-
FFP	9.29%	7.27%	8.29%	-
Activas moneda extranjera				
Bancario	8.37%	7.57%	7.97%	-
Mutual	15.76%	15.24%	12.46%	-
Cooperativo	16.94%	16.48%	13.79%	-
FFP	10.23%	6.60%	14.64%	-
Pasivas moneda nacional (depósitos a plazo fijo)				
Bancario	0.99%	0.70%	1.60%	-
Mutual	2.46%	2.37%	2.32%	-
Cooperativo	2.06%	2.98%	3.05%	-
FFP	0.49%	0.38%	0.96%	-
Pasivas moneda extranjera (depósitos a plazo fijo)				
Bancario	0.50%	0.21%	0.24%	-
Mutual	2.15%	2.01%	3.57%	-
Cooperativo	0.73%	2.00%	3.54%	-
FFP	0.32%	0.34%	0.51%	-

Fuente: Banco Central de Bolivia, Instituto Nacional de Estadística y Ministerio de Economía y Finanzas Públicas.

(1) Información disponible al 7 de enero de 2012.

(2) No incluye reexportación ni efectos personales.

(3) Se calcula con la nueva base a partir de abril de 2008. El IPC - Base 1991 fue enlazado a la base 2007 para tener una serie continua.

(4) Información del BCB que difiere por razones metodológicas de la publicada por la Superintendencia de Bancos y Entidades Financieras.

(p) Preliminar.

D/c: de los cuales.

n.d.: No disponible.